



L'ESSENTIEL DE 2022



© CARE / Roman Yerenenko

➔ Notre mission

➔ Nos actions sur le terrain

➔ Nos priorités d'action

➔ Nos comptes

En Ukraine, Sarah de CARE visite une famille bénéficiaire de l'aide psychosociale. Depuis le début du conflit, nous apportons notre soutien à celles et eux qui ont vécu une expérience traumatisante.



Création
en 1983



Membre du réseau
CARE International



Budget
45,2 millions €



117 projets
dans 49 pays



Fusion en 2003 avec
l'association SERA



76 salariés au siège
ou expatriés



102756
donateurs actifs
dont 77912 réguliers



Chères amies, chers amis,

L'année 2022 a confirmé le besoin grandissant de solidarité après deux années éprouvantes liées à la pandémie de la Covid 19.

La prise de Kaboul à l'été 2021 puis l'escalade de la guerre en Ukraine en février 2022 ont mobilisé de manière exceptionnelle nos équipes ainsi que nos généreux soutiens et partenaires.

De même, nous avons, avec notre partenaire historique Sera, pu déployer en Roumanie et Moldavie une réponse humanitaire essentielle auprès des réfugiés ukrainiens.

Je tiens à remercier l'ensemble des donatrices et donateurs individuels, des entreprises et des bailleurs institutionnels pour leur soutien qui ne s'est jamais démenti. Cet élan de générosité est rassurant sur notre humanité collective en ces temps de défis.

La multiplication des conflits, des catastrophes naturelles, et la crise alimentaire/économique mondiale frappent de plein fouet les populations vulnérables.

Celles qui auront besoin d'une aide humanitaire en 2023 pour survivre sont estimées à 339 millions de personnes (Source : United Nations).

Care France va poursuivre au sein du réseau international auquel elle appartient depuis 75 ans les programmes d'ores et déjà engagés et mettre en place de nouvelles manières d'agir, notamment via le soutien à des réseaux associatifs locaux. Elle a pu en effet mesurer le succès dans la réponse à la crise ukrainienne ainsi que dans les actions dirigées vers les femmes.

Elle est entrée dans une nouvelle ère avec la nouvelle direction générale bicéphale dont elle s'est dotée, composée d'Emanuela Croce, ancienne directrice de la communication et de l'engagement et Alexandre Morel, ancien directeur des programmes, des opérations et du plaidoyer.

Nous sommes très reconnaissants de vous savoir à nos côtés et impatientes de pouvoir poursuivre notre mission avec vous.

Loraine Donnedieu de Vabres-Tranié,
Présidente

NOTRE MISSION : LUTTER CONTRE L'EXTRÊME PAUVRETÉ



Fondé en 1945, CARE est l'un des plus grands réseaux d'aide humanitaire au monde, apolitique et non confessionnel. CARE lutte contre l'extrême pauvreté et intervient dans des situations d'urgence ou de développement, **en mettant les filles et les femmes au cœur de ses programmes.**

🕒 Une approche globale

Pour vaincre la pauvreté de manière durable, CARE lutte contre ses causes multiples. Ainsi nos programmes sont complémentaires les uns des autres : éducation, sécurité alimentaire, santé, développement économique... Cette approche globale répond aux besoins les plus vitaux des communautés que nous soutenons, tout en défendant le respect des droits humains de manière durable. Nous agissons aussi bien dans des contextes d'urgence que de développement.

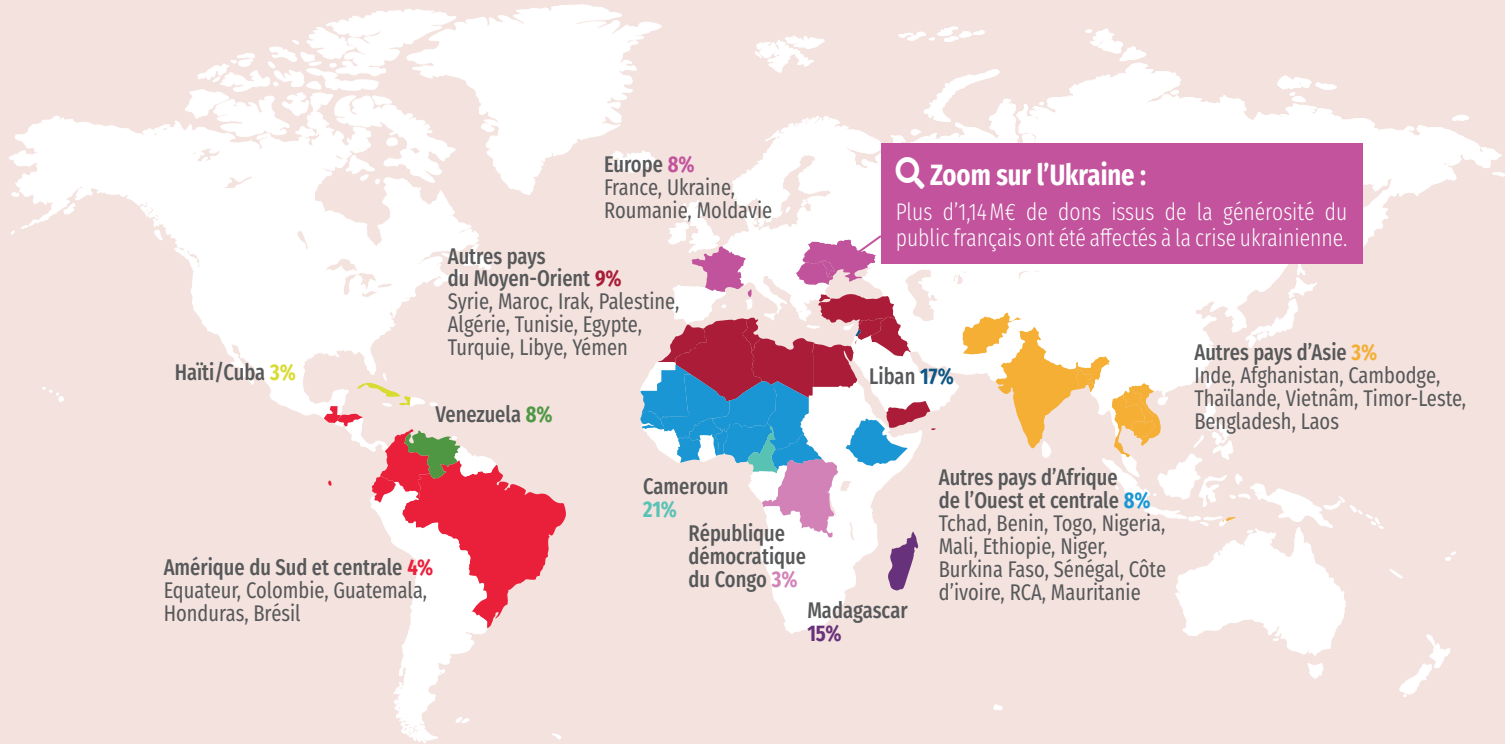
🕒 La force d'un réseau international

Le réseau CARE regroupe 21 organisations nationales qui mettent en œuvre ensemble chaque année près de 1000 projets dans le monde. Les membres sont des organisations autonomes et ont le contrôle total de l'utilisation de leurs ressources. Les projets choisis par les membres sont mis en œuvre par des bureaux terrain placés sous la responsabilité légale et managériale de l'un des membres. Ce rôle a été confié à CARE France pour le Cameroun, le Liban, et Madagascar. En Roumanie et en Moldavie, CARE France travaille avec un partenaire privilégié, la Fondation SERA ROMANIA.

NOS ACTIONS SUR LE TERRAIN EN 2022

CARE s'attaque aux causes structurelles de l'extrême pauvreté à travers des programmes de développement et de réponse à l'urgence. En 2022, 33% du budget alloué à nos missions sociales ont été consacrés **aux réponses à l'urgence** et 8% aux programmes de réhabilitation. Les programmes d'accès à la santé sexuelle, reproductive et maternelle ont représenté 9% du budget. 7% ont été consacrés à l'autonomisation économique des femmes et 23% à l'accès aux services de base (santé, eau, assainissement). Nous avons également agi dans les domaines de **l'éducation et la protection de l'enfance** (5%), **la sécurité alimentaire** (8%), la réduction des risques de catastrophes (4%) et la **résilience au changement climatique** (3%).

RÉPARTITION DU BUDGET TOTAL PAR ZONE GÉOGRAPHIQUE



Quelques exemples de nos programmes :

➔ Éthiopie Soutenir l'hygiène menstruelle en Éthiopie

En Éthiopie, le tabou des règles et la précarité menstruelle impactent la vie de milliers de femmes et de filles chaque jour. Nos équipes agissent sur le terrain pour les aider à vivre ce phénomène naturel dignement. Les signatures de deux projets positionnent CARE France en leader sur la thématique de l'hygiène et de la santé menstruelles mais développent également un nouvel accès à des fonds innovants avec un contrat à impact social avec l'AFD.



➔ Cameroun Lutter contre le VIH



En 2022, CARE et plus de 130 associations camerounaises se sont unies pour aider les populations les plus à risques. Ce projet de grande ampleur vise à aider plus de 700 000 personnes notamment issues des groupes les plus vulnérables avec comme les femmes et jeunes filles ; son budget de 21 millions d'euros est financé par le Fonds Mondial pour la prévention des nouvelles infections et la réduction du taux de mortalité lié au VIH.

➔ Afghanistan La santé en temps de crise

Le projet mis en œuvre par CARE dans les provinces de Khost et Balkh a débuté quelques mois après la prise de contrôle de Kaboul par les autorités de facto. Les restrictions progressives des droits des femmes ont affecté les populations soutenues par CARE ainsi que nos employées. Malgré ses défis opérationnels, CARE a mis en œuvre de nouvelles activités de soins de santé primaire grâce au soutien des communautés locales, aux actions de plaidoyer et à la coordination avec les autorités.



NOS PRIORITÉS D'ACTION ET NOTRE IMPACT

➤ Répondre à l'urgence

La réponse aux situations d'urgence fait partie intégrante de la lutte que CARE mène contre la pauvreté et l'injustice. Partout dans le monde, les catastrophes naturelles, les conflits, les crises alimentaires se multiplient et bouleversent la vie des plus vulnérables : en 2023 on estime que 339 millions de personnes auront besoin d'une aide humanitaire pour survivre. Quand la guerre en Ukraine a éclaté en 2022, CARE France aux côtés de son partenaire historique SERA, a pu déployer rapidement une réponse humanitaire auprès des populations réfugiées en Roumanie et en Moldavie : aide de première urgence, accompagnement psychosocial, prévention des violences et protection des enfants ont été nos premiers objectifs. **C'est avec une générosité exceptionnelle que nos donatrices et donateurs se sont mobilisés pour la population Ukrainienne frappée par la guerre, plus d'1 millions d'euros collectés en quelques mois.**



➤ Lutter contre les dérèglements climatiques

Les catastrophes climatiques et les dérèglements de long terme affectent dramatiquement la vie des populations qui dépendent de l'agriculture soit 120 millions de personnes qui risquent de tomber dans l'extrême pauvreté d'ici 2030 (Source : Banque mondiale, 2020). CARE lutte aux côtés de ses partenaires contre les injustices climatiques en aidant les populations vulnérables aux quatre coins du monde à s'adapter à ces impacts mais aussi. En Equateur, à Madagascar, au Vietnam et en Inde, le projet *she grows the future* accompagne les petites productrices dans la mise en place de techniques agricoles plus adaptées et durable qui leur permettent d'augmenter leur source de revenus mais surtout de garantir leur sécurité alimentaire en diversifiant leur production.



➤ Défendre les droits des femmes et des filles

Le combat pour les droits des femmes est au cœur des actions de CARE dans la lutte contre la pauvreté. Chaque jour, dans ses projets sur le terrain et à travers ses actions, CARE agit pour éliminer les barrières qui entravent leur accès à l'éducation, aux services de santé, ainsi qu'aux opportunités économiques et sociales. En 2022, six partenaires dont CARE France se sont réunis autour du projet Féministes en Action qui soutient financièrement et techniquement les petites organisations féministes dans les pays du Sud. Au Bénin par exemple, le projet soutient Jeunes Filles Actrices de Développement (JFAD) qui organise notamment des ateliers de sensibilisation et d'écoute dans les universités pour aborder le sujet encore trop tabous des discriminations et des violences basées sur le genre.



➤ Venir en aide aux enfants roumains défavorisés

Depuis 2003, Nous luttons aux côtés de notre partenaire SERA contre l'abandon des enfants et pour la fermeture des grands centres de placement vétustes hérités de l'ère Ceausescu. En partenariat avec les autorités locales, SERA en a fermé 91 et construit 88 maisons d'accueil permettant d'offrir des conditions de vie dignes aux enfants. Depuis le printemps 2022, nous nous sommes lancé un pari osé avec l'aide de SERA et de Penny Romania : faciliter l'accès aux soins pour les enfants en situation de handicap en transformant un bateau en centre thérapeutique itinérant. Le bateau fait escale pour des périodes d'un mois dans chaque localité et dispose de 5 cabinets de consultation, de 6 spécialistes pour évaluation du handicap, réadaptation et rééducation, conseil aux familles, services d'accueil de jour.



TOUS LES PROJETS DE CARE FRANCE FONT L'OBJET DE D'ÉVALUATIONS ET DE MESURE D'IMPACT REMIS AUX BAILLEURS DE FONDS, AUX PARTENAIRES ET AUX AUTORITÉS LOCALES.

LES COMPTES DE CARE FRANCE EN 2022

L'exercice 2022 de CARE France va du 1^{er} juillet 2021 au 30 juin 2022.

➔ Notre modèle économique

Les dons issus de la générosité du public nous donnent la liberté d'agir et de financer dans la durée notre présence sur le terrain. Les dons provenant des prélèvements automatiques (hors parrainage) sont mutualisés et utilisés librement, tout comme ceux provenant des courriers présentant les programmes de CARE. Les dons provenant des appels d'urgence ou des courriers SERA sont affectés directement à ces causes. Les legs sont affectés selon la volonté du testateur. Les projets soutenus par les bailleurs de fonds institutionnels sont souvent cofinancés par les apports des fondations, des entreprises et des donateurs qui font ainsi effet de levier essentiel. L'utilisation de cofinancements est le fondement de notre modèle économique.

➔ Ressources

Avec un total, y compris reprises de provisions, de 53,6M€, le niveau des produits est en croissance forte par rapport à l'exercice précédent.

La collecte issue de la générosité du public représente 19% des ressources de l'association et atteint 10,3M€ soit une diminution de 1,3M€ mais un legs d'un montant exceptionnel de 3,2M€ avait été enregistré sur l'exercice 2021. Cette variation mise à part, ces ressources sont en hausse de 1,7M€ notamment grâce à la générosité sans précédent des particuliers en réponse à la crise en Ukraine et de la poursuite de la croissance de la collecte par prélèvement automatique, principalement issue du recrutement de donateurs dans la rue.

Les autres fonds privés s'élèvent à 8,1M€. Ces fonds, qui incluent des dons des entreprises privées, des fondations étrangères et apports d'autres membres du réseau CARE International, sont en forte augmentation par rapport à l'exercice précédent notamment en raison des dons liés à la guerre en Ukraine. **Nous remercions chaleureusement nos partenaires pour leur engagement fort.**

➔ Emplois

Le ratio des dépenses liées aux missions sociales est de 81% et l'argent de la générosité du public est utilisé à hauteur de 56% en mission sociale.

L'investissement en recherche de fonds a été augmenté de 687K€ pour atteindre 5,5M€. Il représente 11% des charges. Conformément aux objectifs de croissance des dons individuels, l'association continue d'investir principalement dans le recrutement de donateurs dans la rue et dans le digital.

Les frais de communication et de fonctionnement représentent 3,6% des charges. Ils incluent la contribution de CARE France au Secrétariat de CARE International. Un excédent de 411K€ est généré sur l'exercice.



Compte d'emploi par origine et destination (CROD)

Produits par origine	2022	dont générosité du public
Produits de la générosité du public	10,30	10,30
Produits non liés à la générosité du public	8,09	
Subventions et autres concours publics	31,30	
Reprises de provisions	0,73	
Utilisation des fonds dédiés antérieurs	2,62	2,62
TOTAL GÉNÉRAL	53,06	12,93
Charges par destination		
Missions sociales	42,40	5,81
Frais de recherche de fonds	5,50	4,92
Frais de fonctionnement et autres charges	1,90	0,19
Dotations aux provisions	0,79	
Report en fonds dédiés sur l'exercice	2,01	2,01
TOTAL GÉNÉRAL	52,65	12,93
Excédent de l'exercice ou (déficit)	0,41	/

En millions d'euros

Bilan simplifié à la fin de l'exercice

Actif	2022	2021
Immobilisations	0,81	1,49
Créances	76,26	63,42
Disponibilités	22,66	9,01
Charges constatées d'avance	0,32	4,55
Écart de conversion	1,25	1,11
TOTAL ACTIF	101,30	79,57
Passif	2022	2021
Réserves	4,91	5,07
Résultats de l'exercice : bénéfice ou (perte)	0,41	-0,08
Provisions pour risques et charges	1,69	1,99
Fonds dédiés	6,19	6,80
Emprunts et dettes diverses	1,00	0,05
Dettes fournisseurs et comptes rattachés	2,64	0,95
Dettes fiscales et sociales	1,63	1,54
Autres dettes	0,42	4,53
Produits constatés d'avance	81,85	58,66
Écart de conversion	0,46	0,41
TOTAL PASSIF	101,30	79,57

En millions d'euros

LES COMPTES DE CARE FRANCE EN 2022

L'exercice 2021 de CARE France va du 1^{er} juillet 2021 au 30 juin 2022.

↻ La politique de réserves

Les fonds associatifs s'élevaient à 5399 K€. Ils se composent de 10 K€ de dotation statutaire, des 821 K€ du Fonds Enfants Roumains, des 3 K€ restants dans la réserve carbone, de 4248 K€ de la réserve générale, d'un report à nouveau négatif de 94 K€ et de la constatation du gain de 411 K€ généré sur l'exercice. Les réserves non-affectées représenteront, après affectation du résultat, 4,5% du total du bilan de l'association.

↻ Les fonds dédiés

À la fin de l'exercice fiscal 2022, les fonds dédiés se montent à 5,8 M€ (3,4 M€ en FY21). Ils augmentent principalement en raison du report sur l'utilisation du Fonds Enfants roumains abandonnés provenant de la fusion entre les associations SERA et CARE, qui représente 821 k€ et du Fonds d'urgence Ukraine.

↻ L'audit interne

L'exercice FY22 a été marqué par plusieurs événements qui ont eu une incidence sur l'organisation du service d'audit et le plan d'audit. Tout d'abord, l'équipe d'audit interne du siège a été renforcée avec le recrutement d'une troisième auditrice pour coordonner les audits externes puis d'un responsable contrôle interne & conformité pour encadrer l'exécution des projets d'urgence Ukraine.

Parallèlement il a été décidé que les 3 bureaux terrains seraient dotés d'un auditeur interne - à noter que CARE Madagascar bénéficiait déjà d'un service d'audit interne composé de 2 auditeurs. Ainsi, après 2 ans sans mission terrain, l'audit interne des bureaux pays a repris : en novembre 2021 pour CARE Cameroun et en juin 2022 pour CARE Liban. Les activités de conformité, notamment en matière de révision de contrat et de passation de marchés ont occupé la majeure partie du temps du service. Les membres du réseau CARE se conforment aux règles en matière de lutte contre le terrorisme et le blanchiment d'argent.

L'exercice FY22 a été marqué par de profonds changements organisationnels et structurels qui ont significativement impacté le processus de clôture des comptes annuels et expliquent cette Assemblée Générale tardive, notamment des changements de systèmes informatiques ainsi qu'un contexte de ressources humaines peu favorable. Toutefois, l'engagement de l'ensemble des équipes de l'association a permis de mener à bien ces travaux.



DONNEZ EN TOUTE CONFIANCE

CARE France veille à la bonne utilisation de vos dons :

- L'audit interne a pour mission de s'assurer de la maîtrise des risques liés aux activités de l'association, sur le terrain comme au siège.
- Les comptes de CARE France sont certifiés tous les ans par un commissaire aux comptes indépendant.
- CARE France est régulièrement soumise à des audits externes mandatés par les bailleurs de fonds.
- Toutes les informations de ce document sont issues des rapports moral, d'activité et financier disponibles sur notre site internet ou obtenus sur simple demande.
- CARE France est membre du Don en Confiance qui garantit rigueur et transparence dans l'utilisation des dons que vous nous confiez.
- CARE France respecte le Règlement européen de protection des données personnelles (RGPD).
- CARE France ne procède à aucun échange ni à aucune location de coordonnées de ses donateurs.



MERCI

aux donateurs et donatrices de CARE France, bénévoles, institutions publiques, associations, entreprises, fondations, collectivités territoriales qui ont contribué à nos actions cette année.

