



© Brian Sokol

# L'essentiel de 2015

L'essentiel vous présente les principales activités de CARE France de l'année passée (juillet 2014 à juin 2015) ainsi que les chiffres à retenir.

## CARE France

- ✓ Création en 1983
- ⊗ Lutte contre l'extrême pauvreté
- 👤 Egalité homme/femme
- ⚠ Urgence et Développement
- 🌐 86 programmes dans 33 pays
- 🌐 Membre du réseau CARE (14 membres)
- 📊 Fusion en 2003 avec l'association SERA
- 👤 42 salariés au siège, 20 expatriés, 10 bénévoles réguliers
- 👤 93 000 donateurs actifs dont 38 600 réguliers
- ♥ Reconnue d'Utilité Publique

Pour en savoir plus sur CARE France, rendez-vous sur [www.carefrance.org](http://www.carefrance.org) ou rejoignez-nous sur Facebook et Twitter.



Chers amis,

Il y a 70 ans, CARE était fondé : ses premiers colis d'aide humanitaire partaient à destination de l'Europe, dévastée par la Seconde Guerre mondiale.

Aujourd'hui encore, les colis et l'aide de CARE représentent un soutien essentiel pour les populations victimes de conflits ou de catastrophes naturelles. Je pense aux millions de Syriens qui ont trouvé refuge dans les pays voisins ou ont entrepris, au péril de leur vie, une longue marche vers l'Europe. Tout au long de l'année, CARE leur a apporté une aide humanitaire au Moyen-Orient et dans les Balkans. Je pense également aux populations népalaises qui ont tout perdu lors des tremblements de terre d'avril et de mai et qui ont pu compter sur l'aide des équipes CARE pour amorcer une reconstruction.

2015 a été également marquée par la 21<sup>e</sup> Conférence des Nations unies sur le climat qui s'est déroulée à Paris (la COP 21). CARE, en tant que représentant de la société civile, y a joué un rôle significatif et a soutenu des points fondamentaux au sein des négociations : la nécessité de limiter le réchauffement climatique à 1,5°C, la prise en compte des enjeux sur la sécurité alimentaire ou sur l'accès à un habitat décent.

CARE est et continuera d'être un acteur majeur dans la lutte contre l'injustice climatique grâce à ses programmes d'adaptation mis en place à travers le monde.

Je remercie chaleureusement chacun de nos donateurs qui, cette année encore, nous ont fait confiance. Votre engagement à nos côtés nous permet de porter la voix des plus vulnérables et de poursuivre nos efforts dans la lutte contre la pauvreté.

Continuons ensemble à construire un avenir plus juste et solidaire.



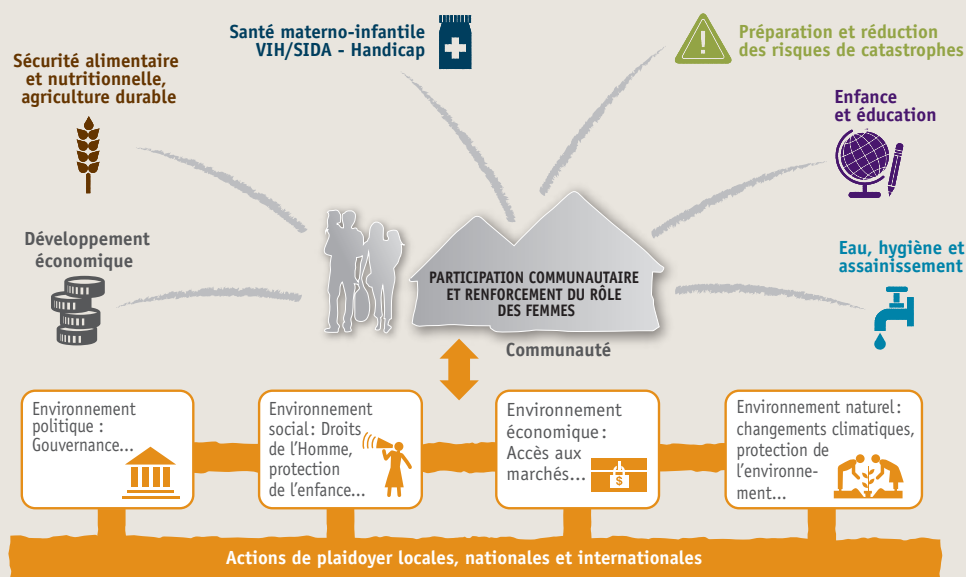
**Arielle de Rothschild,**

Présidente de CARE France

Vice-Présidente de CARE International

# Nos actions terrain 2015

## Une approche globale dans la lutte contre la pauvreté



## Notre objectif : en finir avec l'extrême pauvreté

CARE s'attaque aux causes profondes de la pauvreté et tente d'en limiter ses effets en menant des programmes d'éducation, de sécurité alimentaire, d'accès à l'eau potable, de santé, d'activités génératrices de revenus...

Nos actions défendent le respect des droits humains et la justice sociale, économique et environnementale lors de nos réponses d'urgence mais aussi sur nos programmes de développement.

Nos projets s'engagent en faveur du respect des droits des femmes qui ne cessent de démontrer leur force, leur bon sens et leur courage dans des contextes difficiles.

Le succès et la pérennité de nos actions reposent sur l'implication des communautés locales. Ce sont leurs initiatives, nous ne faisons que les soutenir.

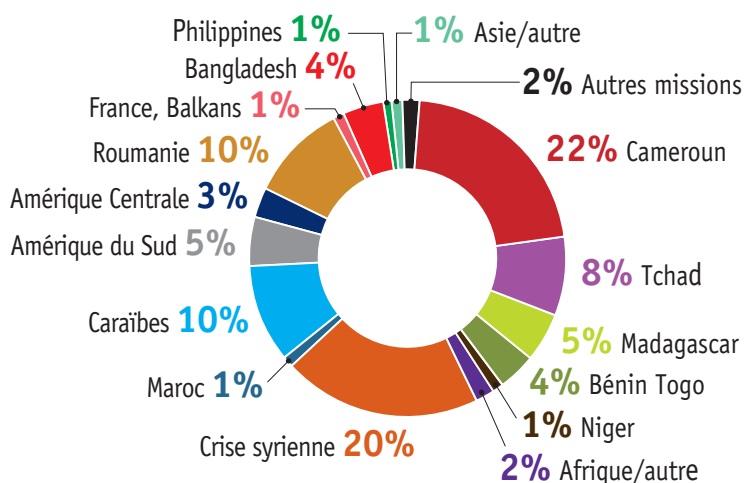
## Répartition du budget par pays d'intervention 2015

Les activités programmatiques de CARE France se sont stabilisées cette année à 23,8 millions d'euros (25,5 M€ en 2014) après une croissance de 60 % en 2014 par rapport à 2013.

En 2015, nos activités sur la crise syrienne et notamment nos actions auprès des réfugiés au Liban représentent 20 % de nos dépenses (contre 17 % en 2014). Nous avons fortement renforcé notre intervention au Cameroun (22 % de nos ressources contre 8 % en 2014) à la fois sur des activités de long terme (prévention du VIH/SIDA) et des programmes d'urgence en faveur des réfugiés de Centrafrique à l'Est et des déplacés au Nord du pays.

Nos grands projets d'infrastructure post-séisme en Haïti se sont ralentis en 2015 (9 % du portefeuille global contre 15 % en 2014).

Enfin, le niveau d'activité se maintient en Roumanie.



## Répartition du budget par secteur d'intervention 2015

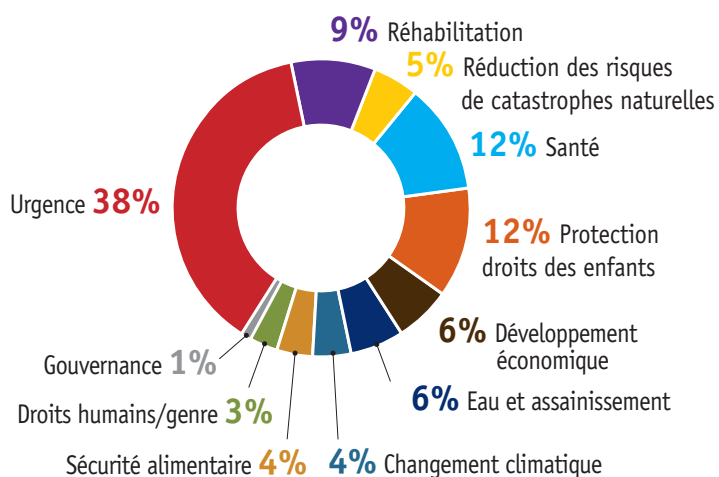
Cette année encore, les axes programmatiques de CARE France ont été influencés par les crises et les catastrophes naturelles.

Ainsi, le poids des urgences reste identique à 2014 (38 %), reflétant la conjoncture d'un monde qui comme en 2014 fait face à de multiples crises politiques (crise syrienne, crise centrafricaine) ou climatiques (sécurité alimentaire au Tchad, soutien aux victimes des typhons Haiyan aux Philippines et Pam au Vanuatu et du séisme au Népal).

Aussi, en 2015, deux secteurs sont marqués par des baisses importantes : la reconstruction et la réhabilitation d'infrastructures post catastrophes naturelles (- 40 % par rapport à 2014) et la protection des droits des enfants (- 23 %).

Trois secteurs sont eux en forte augmentation : accès aux soins (+ 68 %), mise à disposition et amélioration de systèmes d'eau et d'assainissement (+ 27 %) et enfin la sécurité alimentaire et nutritionnelle des populations les plus vulnérables (+ 20 %).

Nos programmes sur le changement climatique ont intégré des activités en France visant à supporter les actions de plaidoyer, de mobilisation du grand public et de formation des acteurs du développement.





# Nos priorités programmatiques



## Impact du changement climatique

©Thomas Haunschmid/CARE

Dans le monde, les progrès réalisés en matière de développement sont parfois atténués à cause des effets néfastes du changement climatique, menaçant notre vision d'un monde plus juste. C'est pourquoi CARE développe des projets d'adaptation dans les pays les plus touchés par le changement climatique. En Amérique centrale ou au Niger, CARE améliore la capacité d'adaptation des populations afin de faire face aux épisodes de sécheresse récurrents. Grâce à une gestion durable des ressources en eau, les agriculteurs peuvent ainsi augmenter leurs rendements.

En décembre à Paris, CARE France a participé aux négociations de la Conférence des Nations unies sur le climat (COP21) afin de porter la voix des plus vulnérables et soutenir un accord international ambitieux et équitable.



## Droits des femmes

©Kate Holt/CARE

CARE a décidé de miser sur les femmes pour répondre aux causes structurelles de l'extrême pauvreté car elles sont un maillon essentiel du développement. Les sociétés ne peuvent prospérer durablement quand la moitié de leur population n'a pas accès aux ressources économiques et sociales.

Les programmes de CARE soutiennent le renforcement du pouvoir et de l'autonomie des femmes grâce à un accès équitable aux ressources, une participation aux processus de décision et une évolution des normes sociales pour plus d'égalité. Par exemple, les femmes produisent la majeure partie de la production agricole mondiale alors même qu'elles ne sont que très minoritairement propriétaires des terres. C'est pourquoi au Bénin et au Togo, CARE promeut l'accès des femmes à la propriété foncière afin de les rendre plus autonomes.



## Aide d'urgence aux réfugiés et déplacés

©Robert Fogarty

Dans la zone syrienne, des millions d'hommes, de femmes et d'enfants ont toujours besoin d'une aide humanitaire. CARE intervient dans les pays limitrophes de la Syrie (en Turquie, en Jordanie, au Liban et en Irak) pour apporter une aide aux réfugiés mais aussi aux populations qui doivent les accueillir en nombre. Au total, ce sont plus d'un million de personnes qui ont bénéficié des programmes du réseau CARE : distribution de biens non alimentaires (couvertures, produits d'hygiène), amélioration des accès à l'eau et à l'assainissement, soutien financier (pour l'achat de nourriture, le paiement des loyers ou l'accès aux soins) et soutien psychosocial.

Pour aider les populations à faire face aux graves crises centrafricaine et sud-soudanaise, CARE a également mis en place des centres de santé, distribué de la nourriture et offert un soutien psychosocial en ciblant principalement les femmes et les jeunes enfants, populations les plus vulnérables.



## Programme pour les enfants en Roumanie

©Doru Stefan/CARE

Depuis sa fusion en 2003 avec l'association SERA (Solidarité Enfants Roumains Abandonnés) CARE vient en aide à des enfants en difficulté : orphelins, abandonnés, malades ou en situation de handicap. En 25 ans, SERA a permis l'ouverture de 50 centres thérapeutiques pour permettre le développement d'enfants en situation de handicap, de 78 maisons de type familial pour accueillir les enfants abandonnés et de 10 centres d'accueil de jour. En tout, ce sont près de 60 000 enfants qui ont vu leur destin s'améliorer grâce au travail de SERA.

Beaucoup de progrès ont été réalisés mais nous devons continuer à défendre les droits des enfants afin qu'ils puissent vivre dignement et dans des conditions décentes en privilégiant des cadres familiaux.

## Ressources

Avec un total de 29,2 M€ (hors reprises de provisions et fonds dédiés), le niveau de ressources s'est maintenu en 2015 à un bon niveau, malgré une baisse (-1,4 M€) par rapport à l'exercice précédent, qui avait marqué un record.

L'association maintient un bon équilibre entre ressources privées et publiques, avec 38,9 % de fonds privés et 61,1 % de fonds institutionnels.

Les dons issus de la générosité du public augmentent de 153 K€ notamment grâce aux fonds récoltés suite aux séismes au Népal. **Merci infiniment pour votre confiance et votre fidélité !**

75 % de ces ressources proviennent des dons réguliers en prélèvement automatique qui nous permettent d'agir lors de situations d'urgence et également de nous engager sur le long terme auprès des populations les plus vulnérables.

Sur internet, la collecte est en hausse par rapport à 2014 du fait des nombreux appels à dons lors de crises (réfugiés syriens, séismes au Népal) et de nos efforts constants sur ce média.

Les autres fonds privés (entreprises et fondations) ont baissé de 1 M€ et les subventions institutionnelles sont en diminution de 758 K€ par rapport à l'exercice précédent.

## Emplois

**85,9%**

de l'ensemble des ressources sont consacrées aux missions sociales en 2015

Les dépenses liées aux missions sociales se maintiennent à un excellent ratio de 85,9 %. Les frais de collecte de fonds augmentent de 64 K€ par rapport à l'exercice précédent, l'association continue d'investir principalement dans le recrutement de donateurs dans la rue en prélèvement automatique. En complément, le marketing téléphonique permet d'acquérir de nouveaux donateurs ou d'inciter des donateurs réguliers à accroître leur don mensuel.

Les frais de fonctionnement et de communication sont en augmentation de 56 K€ par rapport à l'exercice précédent et représentent 3,5 % des emplois. Cette hausse est principalement due à la contribution au réseau CARE International et à l'augmentation des opérations de communication et de sensibilisation.

## La politique de réserve

L'excédent de l'exercice s'élève à 168 K€, ce qui permet de renforcer les réserves de l'association, réparties entre Réserve Générale et Réserve d'Urgence. L'objectif est de porter progressivement le total des réserves à 20 % du total du bilan. Il s'agit du niveau de référence mis en avant par l'Office Humanitaire de la Commission Européenne (ECHO).

## Notre modèle économique

Chaque membre du réseau CARE est indépendant dans la sélection des ses projets et l'utilisation de sa collecte. Les dons issus de la générosité du public nous donnent la liberté d'agir. Les dons provenant des prélèvements automatiques (hors parrainage) sont utilisés librement, ceux provenant des mailings présentant les programmes de CARE peuvent être mutualisés. Les dons provenant de mailings d'urgence ou des mailings évoquant les enfants roumains sont affectés à des causes précises, il en est de même pour les subventions des entreprises et fondations et des bailleurs de fonds institutionnels.

Les fonds issus de la générosité du public, après frais de collecte et de gestion, ont financé principalement nos programmes en faveur de la protection et des droits des femmes et des enfants (2,4 M€) et nos actions d'urgences (851 K€).

Les fonds privés représentent un formidable "effet de levier" pour nos programmes car ils nous permettent de lancer des projets qui seront ensuite en partie financés par des fonds institutionnels.

## Compte d'emploi des ressources simplifié à la fin de l'exercice

Ressources de l'exercice 2015	2015	2014
Produits de la générosité du public	7,5	7,3
Autres fonds privés	3,6	4,6
Subventions institutionnelles	17,8	18,7
Autres produits	0,3	0,0
<b>I - Total des ressources</b>	<b>29,2</b>	<b>30,6</b>
III - Engagements à réaliser sur ressources affectées	2,8	1,8
<b>VI - TOTAL GENERAL</b>	<b>32,0</b>	<b>32,4</b>

## Emplois de l'exercice 2015

Missions sociales	24,9	25,6
Frais de recherche de fonds	3,2	3,1
Frais de fonctionnement et autres charges	0,9	0,8
<b>Total des emplois</b>	<b>29,0</b>	<b>29,5</b>
II - Dotations aux provisions	0,4	0,2
III - Ressources restant à utiliser	2,4	2,6
IV - Excédent de l'exercice	0,2	0,1
<b>VI - TOTAL GENERAL</b>	<b>32,0</b>	<b>32,4</b>

En millions d'euros

## Bilan simplifié à la fin de l'exercice

Actif		
Immobilisations	0,1	0,1
Créances	6,9	6,1
Valeurs mobilières de placement	0,1	2,0
Disponibilités	6,5	4,4
Charges constatées d'avance	1,7	2,5
<b>TOTAL ACTIF</b>	<b>15,3</b>	<b>15,1</b>

## Passif

Réserves	1,6	1,5
Résultats de l'exercice : bénéfice ou perte	0,2	0,1
Provisions pour risques et charges	0,4	0,2
Fonds dédiés	2,4	2,6
Dettes fournisseurs et comptes rattachés	0,6	0,4
Dettes fiscales et sociales	0,5	0,4
Charges à payer	5,2	5,9
Produits constatés d'avance	4,4	3,7
Ecart de conversion	0,0	0,3
<b>TOTAL PASSIF</b>	<b>15,3</b>	<b>15,1</b>

En millions d'euros

## TRANSPARENCE ET CONTRÔLE

CARE France veille à la bonne utilisation de vos dons :

- **Deux auditrices internes** ont pour mission de s'assurer de la maîtrise des risques liés aux activités de l'association, sur le terrain comme au siège.
- **Les comptes de CARE France sont certifiés** tous les ans par un commissaire aux comptes indépendant.
- **CARE France est régulièrement soumise à des audits externes** mandatés par les bailleurs de fonds.

- **Toutes les informations de ce document** sont issues des rapports moral, d'activité et financier de l'exercice 2015, disponibles sur notre site internet ou obtenus sur simple demande.
- **CARE France est membre du Comité de la Charte** et s'engage à suivre ses règles.



**CARE France**

71, rue Archereau

75019 Paris

Tél. 01 53 19 89 89

Fax 01 53 19 89 90

info-care@carefrance.org

www.carefrance.org